



Utvecklingsstrategi för Fiskeområde Vättern

2009-2013

2009-07-08

Uppgifter Vätternvårdsförbundet

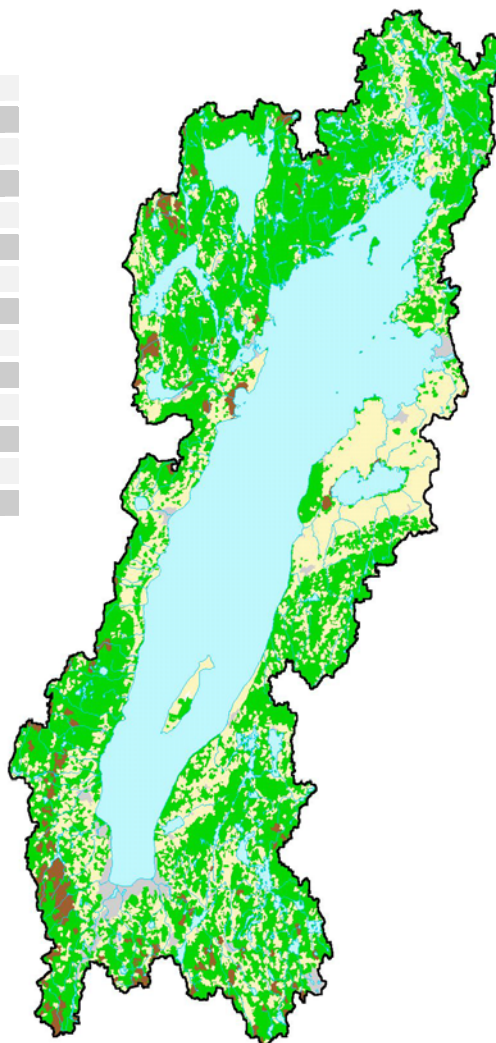
Namn: Vätternvårdsförbundet
Adress: 551 86 Jönköping
Juridisk form: 61 Ideell förening
Organisationsnummer: 826000-9116

Kontaktperson Samförvaltning Fiske och FOG Vättern

Samordnare: Johnny Norrgård
Mobil: 0761-350266
E-post: johnny.norrgard@lansstyrelsen.se

Fakta Vättern

Max längd	135 km
Max bredd	31 km
Medelbredd	13,7 km
Max djup	128 m
Medeldjup	40 m
Innehåller	74 km ³ vatten
Strandlinje	52 mil
Area	1940 km ²
Volym	74 km ³
Tillrinningsområde inkl sjöyta	6360 km ²
Ytan ligger ca.	88,5 m ö h
Vattnets utbytestid	60 år
Största/lägsta siktdjup	17,5 m resp. 7,5 m
Antal holmar, kobbar och skär	11 889 st



Historisk beskrivning av fiskets samförvaltning i Vättern

Under större delen av 1900-talet förekom det periodvis ett visst samarbete mellan yrkes- och fritidsfiskarna i Vättern. Från och med slutet av 1970-talet fram till 1991 skedde detta inom ramarna för Fiskenämnad Vättern, som administrerades av Fiskeristyrelsen. Nämndens behandlade bla licens- och dispensfrågor samt regleringen av fisket i sjön. Man deltog även på varandras årsmöten och bedrev gemensam fisketillsyn. År 1988 grundade Vätterns Fiskareförbund och Vätterns Fritidsfiske- och Fiskevårdsförbund stiftelsen Vättern Fiskevårdsfond. Därmed fick man en mer organiserad fortsättning på det ideella fiskevårdsarbete som de båda organisationerna hade bedrivit sedan många år tillbaka. I fondens styrelse ingår även representanter från Sveriges Fiskevattenägareförbund och Sveriges Sportfiske- och Fiskevårdsförbund. Motsättningar ledde dock till att det mesta av samarbetet mellan fritids- och yrkesfiskare upphörde i slutet av 1990-talet.

Med anledning av Fiskeriverkets regeringsuppdrag rörande försök med samförvaltning av fiske utsände Vätternvårdsförbundet i maj 2004 information och inbjudan till deltagande i samförvaltningsinitiativ av fisket i Vättern. Samtliga tillfrågade deltog vid ett första möte i Hjo (augusti 2004), på plats fanns således företrädare för Sportfiskarna, Vätterns Fritids- och Fiskevårdsförbund, Sveriges Insjöfiskares Centralorganisation, yrkesfiskarna, Sveriges Fisketurism Företagare, Fiskevattenägareförbundet, Fiskeriverket, Vätternvårdsförbundet, länsstyrelserna och kommuner runt sjön. Vid mötet utsåg varje organisation och gruppering representanter till det nya samarbetsforumet. Den första projektperioden med samförvaltningsinitiativet pågick till och med juni 2006. Då projektet uppfattades positivt av samtliga deltagare sändes en ansökan in för fortsatt verksamhet inom ramarna för den europeiska fiskefonden FFU:s stödområde *Branschgemensamma åtgärder*, varvid verksamheten fortsatte.

I oktober 2006 beslöt Vätternvårdsförbundets styrelse att ge ”Samförvaltning Fiske” status som ett arbetsutskott direkt ställt under styrelsen. Då arbetsformen och konstellationen ansågs fylla ett viktigt behov för fisket och fiskeresursen i Vättern vidtogs nödvändiga åtgärder för att permanenta arbetsformen under 2007. Styrelsen fattade beslut om att samförvaltningsarbetet skall drivas vidare i den mån och omfattning de ekonomiska förutsättningarna tillåter detta.

Sedan våren 2008 deltar Samförvaltning Fiske i ett internationellt GAP-projekt som drivs av brittiska forskare, CEFAS. Syftet med projektet är att överbygga broar mellan brukare, forskare och myndigheter. Brukarna har getts möjlighet att ge förslag på forskningsprojekt som anses bidra till en ökad kunskap som kommer brukarna till nytta. Forskarnas och myndigheternas roll är att bidra med vägledning och koordinering. En fallstudie där i huvudsak brukarna utför arbetet är under planering.

I slutet av 2008 beviljades Vätternvårdsförbundets Samförvaltning Fiske ekonomiskt stöd för att ta fram denna utvecklingsstrategi. Arbetet kommer att bedrivas inom Fiskeområdesgrupp Vättern (FOG Vättern)

Geografisk avgränsning för FOG Vättern

Inom Vätterns avrinningsområde finns sammanlagt fyra län och 21 kommuner. Den geografiska avgränsningen för FOG Vättern utgörs av de åtta kommuner som har direkt beröring med Vättern, dessa åtta kommuner ansvarar för drygt 80 % av avrinningsområdets

yta (inklusive sjöytan). Då kommuner anses vara viktiga regionala samarbetspartners för genomförandet av utvecklingsstrategin har kommungränser bedömts vara den lämpligaste geografiska avgränsningen. De åtta kommuner som innefattas i FOG Vättern har i och med sin direktkontakt med Vättern en starkare koppling till sjön än övriga kommuner i avrinningsområdet. I dessa åtta kommuner har man redan tidigare jobbat med frågor och projekt som kan komma att bli aktuella inom FOG Vättern.

Tabell 1. Avrinningsområdets andel (inkl sjöyta) för de åtta kommuner som utgör den geografiska ytan för FOG Vättern.

Kommun	Län	Area (km ²)	Procent (%)
Jönköping	Jönköpings län	1382	21,7
Karlsborg	Västra Götalands län	795	12,5
Askersund	Örebro län	764	12,0
Ödeshög	Östergötlands län	573	9,0
Hjo	Västra Götalands län	489	7,7
Habo	Jönköpings län	429	6,7
Vadstena	Östergötlands län	408	6,4
Motala	Östergötlands län	356	5,6
	SUMMA	5196	81,6

Vätterns avrinningsområde inom de åtta kommuner som angränsar och har direkt beröring med Vättern är 5196 km². Befolkningsmängden uppgår till 211 000 personer, vilket ger en befolkningstäthet om 40,4 invånare/km². Om man bortser från Jönköpings tätort är befolkningstäthet 127 000 personer och drygt 24 invånare/km². Då Jönköping är områdets enda centralpunkt för allmänna kommunikationer har det ansetts att det är av stor vikt att för den turist- och fritidsrelaterade fiskeverksamheten att staden finns med i det geografiska området för FOG Vättern. Detta anses verka positivt till att uppnå målet med utvecklingsstrategin

Deltagare och Samarbete

Samförvaltning Fiske är idag ett fungerande organ där olika kategorier fiskande, och även andra intressenter som turistnäring och myndigheter, genom ömsesidiga åtaganden arbetar för att uppnå ett långsiktigt hållbart fiske i Vättern. Syftet med samförvaltningen är att organisera samarbetet kring frågor som rör fisk och fiske i Vättern. Samtliga intressenter ges möjlighet att påverka fiskets utvecklingsriktning samt hur den gemensamma fiskeresursen skall förvaltas. Därmed ges arbetet en allsidig belysning och bred förankring. Detta anses vara en av grundförutsättningarna för en långsiktigt god förvaltning och utveckling av Vättern som fiskeområde.

FOG Vättern har formats som en fristående grupp inom Samförvaltning Fiske.

Vätternvårdsförbundets styrelse avser att vid nästkommande möte med stöd av stadgarnas § 3. Organisation besluta om bildande av FOG Vättern. Medlemmarna i FOG Vättern utgörs av de representanter i Samförvaltning Fiske som företräder brukare samt kommuner. Även Kräffriktet, Leader-projekt runt Vättern, finns representerat. Bedömning har gjorts att samtliga fiskeintressenter finns väl representerade med denna sammansättning.

Kommunrepresentanterna företräder såväl de regionala intressena som den allmänna turismnäringen. I dagsläget representeras kommunerna av tjänstemän från Motala och Hjo

kommuner. Kräftriket och fisketurismföretagarna företräder den fisketuristiska näringen runt sjön. Representanter till Samförvaltning Fiske och FOG Vättern utses årligen inom varje enskild organisation.

FOG Vättern består således i nuläget av företrädare från:

- Sveriges Insjöfiskares Centralorganisation och yrkesfiskarna
- Sportfiskarna
- Vätterns Fritids- och Fiskevårdsförbund
- Sveriges Fisketurism Företagare
- Fiskevattenägareförbundet
- Vätternvårdsförbundet
- Kräftriket
- Kommuner runt sjön, representeras idag av Hjo och Motala

Beslut har tagits om att även andra än nu aktiva kommuner och regionförbund som uppvisar intresse för arbete i fiskeområdet skall ges möjlighet till representation i FOG Vättern. Antalet representanter skall dock inte överstiga 12 personer och antalet representanter från den offentliga sektorn skall uppgå till minst 2 och maximalt 4 personer.

Kontakt etableras fortlöpande med föreningar, organisationer och privatpersoner angående intresset för att ta del av det projektstöd som blir tillgängligt i och med bildandet av FOG Vättern. De flesta tillfrågade ser positivt på möjligheten, några ställer sig tveksamma men ingen har hittills varit negativt inställda.

Övergripande syfte

Det övergripande målet är att öka Vätterbygdens konkurrenskraft inom fiskenäringen, vilket i detta fall även inkluderar den fiskerelaterade turist- och upplevelsebaserade näringen. Syftet är att skapa ett effektivare nyttjande av den tillgängliga fisk- och kräftresursen, vilket i förlängningen leder ett ökat antal arbetstillfällen och förbättrad lönsamhet för redan aktiva aktörer. En utveckling av fiskebaserade näringen bedöms vara av primär betydelse för att bibehålla Vätternbygden som en levande landsbygd.

Uvecklingspotential

I ”Förvaltningsplan för fisk och fiske i Vättern” ges en historisk beskrivning av fiskets utveckling i Vättern. De olika nyttjarkategorierna definieras och dagens situation beskrivs i både nyttjande och ekonomiska termer. Även resursens (fisk- och kräftbestånd) status och hållbarhet har bedömts utifrån tillgänglig data.

Utifrån detta bakgrundsmaterial har en bedömning av utvecklingsmöjligheterna och potentialen för fisket i Vättern gjorts. Varje enskild nyttjandekategori har även bedömts separat. Samtliga fiskeintressenter har tidigare efterlyst behovet av en gemensam policy rörande fisk och fiskefrågor som samtliga parter kan ställa sig bakom. I många fall har en outtalad samstämmighet rått rörande de flesta frågor, det är därför viktig att dessa skrivs ner. Nedan presenteras policyn och ställningstaganden hämtade från förvaltningsplanen.

Övergripande

- Av förvaltningsplanen framgår vilka arter som är av betydelse för respektive nyttjandekategori
- En utveckling av verksamheterna inom fisket skulle medföra att Vätterbygden berikades med ökad attraktivitet, ökat antalet arbetstillfällen och stärkt folkhälsa. Fisket kan därigenom tydligt bidra till den regionala utvecklingen. Inom detta arbete bör man lämpligen även se över en modell för resursfördelning.
- Det gemensamma målet för utvecklingen av fisket av signalkräfta (yrkesfiske och fritidsfiske) är att behålla nuvarande sysselsättningsgrad inom yrkesfisket samt skapa nya former av sysselsättning och stärka områdets konkurrenskraft inom fiske- och turistnäringen.

Vätternvårdsförbundets Samförvaltning Fiske skall vara aktiva och värna så väl yrkesfisket som fritidsfiskets intressen vid ändringar av kommunala plandokument.

Som policy för försvarets verksamhet bör gälla:

Ingen skjutverksamhet i lekområden under den fredningstid som anges i FIFS. I de totalfredade områdena bör ingen skjutning förekomma över huvudtaget.

Skjutverksamheten skall minimeras under de tider på året då fisket är intensivt.

Som riktlinjer/policy för den fortsatta tillsynen skall gälla:

- ***Nuvarande organisation och verksamhet fortsätter med samma inriktning som senaste åren.***
- ***Berörda parter skall verka för att kustbevakningen får mandat för att bedriva fisketillsyn i Vättern som ett komplement till den befintliga tillsynen.***
- ***Insatser skall göras för att stävja problemen vid kräftfisket.***
- ***Samverkan skall fortsätta utvecklas med berörda aktörer.***
- ***Kompetenshöjande insatser för polis och åklagare skall genomföras.***

Främmande arter:

Lax och signalkräfta skall förvaltas som de resurser de är tills dess att en uppenbar påverkan på bevarandestatus (Natura 2000) och/eller ekologisk status påvisats.

Yrkes- och binäringsfiske

- Prognosen för ett fortsatt yrkesfiske på karaktärsarten röding bedöms som dålig
- Prognosen för ett fortsatt yrkesfiske på sik ser ljusare ut, ett utökat sikfiske bör föregås av en metodutveckling som säkerställer att bifångsterna av juvenil röding minimeras.
- Prognosen för ett yrkesfiske efter abborre och lake ser relativt goda ut. Inom ramarna för det pågående projektet Team Insjöfiske finns förhoppningar att man inom en snar framtid kan komma att utveckla en logistik och ett distributionsled som möjliggör ett ökat nyttjande av lake.
- Signalkräftan är den största resursen för yrkesfisket idag, men beståndsutvecklingen är osäker. Kräftfiske på allmänt vatten bör i första hand fortsätta att vara en resurs för yrkesfisket.

- Inom hanteringen av signalkräftorna bedöms det finnas klara möjligheter utveckla rutinerna och förädlingen.
- I den norra delen av Vättern bedöms möjligheterna till ett binäringsfiske efter signalkräfta som generellt vara goda, även om det förekommer variationer i bestånden. Med relativt små investeringar kan man starta och bedriva en lönsam verksamhet, detta kan fungera som ett komplement till övriga landsbygdsnäringsar som t.ex. jord- och skogsbruk.

Som policy för hanteringen av ansökningar om yrkesfiskelicenser samt dispenser skall gälla:

En fortsatt restriktiv hållning vid utlåtande om nya licenser samt tilldelning av dispenser bör gälla så länge bedömningen görs att den totala resursen inte tål ett ökat uttag. Bedömningen skall grundas på analys av fångstutveckling samt provfiskeresultat.

Vattenbruk

- De fysiska förutsättningarna för odling av kallvattensarter bedöms som goda i Vättern. De risker som finns förknippade vattenbruk innebär dock att Vätternvårdsförbundet antar nedanstående policy:

Som policy för hanteringen av vattenbruket skall gälla:

Till följd av den riskbild som finns associerad till fiskodling i kombination med de höga naturvärden i Vättern och det juridiska skydd som värnar dessa skall ingen nyetablering av vattenbruket ske i Vättern eller i dess omedelbara anslutning där risk för spridning till Vättern finns. En spridning av främmande arter och sjukdomar kan få förödande konsekvenser för Vätterns unika fiskfauna, som i värsta fall kan slå ut en eller flera ursprungliga arter.

Fritidsfiske

- Från att ha utgjort en betydande del av Vätterns fiske har husbehovsfisket kommit att utgöra en allt mindre del av Vätterns totala fiskuttag. Nuvarande fiskeregler begränsar möjligheterna för de som önskar använda mängdfångande redskap, detta är ett medvetet ställningstagande och ligger i linje med hur arbetet bedrivits i Vättern under de senaste åren.

Som policy för fritidsfiske skall gälla:

För arter med begränsade uttagmöjligheter innebär detta oftast att sportfiske skall prioriteras framför husbehovsfiske.

- Vätterns popularitet som sportfiskevatten bygger på att fiskbara bestånd med en naturlig art- och storleksfördelning bibehålls. Det osäkra läget för sjöns rödingbestånd och ifrågasättandet av laxutsättningarna kan ses som två centrala frågor.
- Rent organisatoriskt och logistiskt finns det en del att förbättra och utveckla inom sportfisket i Vättern. I dagsläget finns inte något lokalt samverkansorgan för att samla sportfiskare under samma ”paraply” (jfr med Vätterns Fritidsfiske- och Fiskevårdsförbund), vilket innebär att det ibland upplevs som svårt att för sportfiskarna runt sjön att samverka på ett tillfredsställande sätt.

Vätternvårdsförbundets Samförvaltning Fiske skall även i framtiden samverka med Vätterns fiskevårdsfond och stiftelsen Mer lax i Vättern

- Den dåliga tillgången på allmänna sjösättningsramper på flera kustavsnitt i sjön, samt bristen på möjligheter att hyra sjövärdiga båtar är hämmande för utvecklingen och stimulansen för sportfisket och turistfisket.
- Frånvaron av lämpliga faciliteter avsedda för sportfiske måste ses som en brist. En sportfiskeanpassad hamn med t.ex. rensbord med rinnande vatten (tex i form av en barack som hålls uppvärmd vintertid) samt utökat antal gästplatser skulle locka avsevärt besökare.
- Återinförandet av kontinuerlig fångstrapportering för fritidsfisket är nödvändigt för att riktiga bedömningar av det totala fiskuttaget ur sjön skall kunna beräknas.

Turistfiske

- De lokala fiskeguiderna är helt beroende av god tillgång på röding och lax.
- I Vättern torde inte själva fisktillgången vara en begränsande faktor för utvecklingen av turistfisket och den upplevelseturism som är kopplad till fisket. Däremot finns det stora möjligheter att öka kvalitén hos övriga delar av produkten, till exempel är utvecklingsgården gällande service i anslutning till själva fisket låg.
- För fiskerättsägare i fram för allt Vätterns norra del bedöms möjligheterna till en ökad turistfiskeverksamhet med signalkräfta som målart som goda. Det finns idag ett fåtal entreprenörer runt sjön som inriktat sig på denna bit, med ett genomtänkt upplägg finns stora möjligheter till en vinstgivande verksamhet.
- Det sker en årlig ökning av förfrågningarna efter organiserade kräftfiskepaket till fiskecharterfirmorna då deras kunder även skulle vilja fiska kräftor med guide. Möjligheterna till vidareutveckling av typen ”upplevelseturism” inom detta område bedöms som goda. Idag är dock denna typ av verksamhet beroende på tillgång till enskilt vatten (eget eller arrenderat) då nuvarande fiskelagstiftning utgör ett hinder för nyttjande av allmänt vatten inom ramarna för denna verksamhet.
- En kvalitetssäkra den fiskeupplevelse som erbjuds turistfiskekunder kunde avsevärt höja statusen, och därmed inkomsterna för företagarna. I många fall kunde servicen och standarden ökas till exempel vid stugboendet, vilket är den vanligaste boendeformen.
- För den utländska marknaden är det av avgörande betydelse att ha rätt kanaler för att nå ut med sina produkter. Utan en god kontakt med marknaden och kännedom om dess krav är det även svårt att utforma sina produkter på ett gångbart sätt.
- Möjligheterna till att etablera turistfiskeverksamhet med utgång från Jönköping bedöms som goda. Jönköping är den enda ort runt sjön som nås med både tåg och flyg.
- Vätterns karaktär gör att den är relativt svårfiskad om man inte är insatt i hur fisket bör bedrivas för lyckat resultat. Avsaknaden av information om tillgängligheten till Vättern som fiskevatten samt beskrivning av tillvägagångssätt vid fiske på sjön är begränsande för sportfiskets utveckling.

Resursfördelning

Idag finns ingen uttalad resursfördelning av fisket i Vättern. Dock är t ex lagstiftningen och tillämpningen av denna rörande licens- och dispensförfarandet av avgörande betydelse för hur resursen fördelas. En art som t ex signalkräfta är genom dagens system i första hand förbehållen yrkesfisket (OBS! gäller på allmänt vatten), medan de begränsningar i rödingfisket som införts under senare år lett till att alla nyttjarkategorier har fått restriktioner.

Genom en fördelning med gemensamma mål för fisket ges möjlighet till ett mera konstruktivt sätt att hantera regelförslag, samt frågor om licenser och dispenser. För att man skall kunna göra en dylik fördelning av resursen krävs dock goda beståndsuppskattningar, en löpande fångstrapportering och tillförlitliga beräkningar av uttagspotentialen. Delar av detta underlag består idag av osäkra siffror

Det är en klar brist att det endast är yrkesfisket som ålagts inrapportera sin fångst, samtidigt som fritidsfisket i dagsläget står för merparten av uttaget av de flesta fiskarterna. Återinförandet av kontinuerlig fångstrapportering för fritidsfisket är nödvändigt för att detta system skall kunna användas och fungera på ett tillfredställande sätt. För vissa arter är det av stor vikt att även fångstrapportering från fiskerättsägare på enskilt vatten sker. Eftersom Vätterns norra skärgård väsentligt skiljer sig åt från övriga delen av sjön rent fysiskt, biologiskt och ekologiskt samt genom ägarförhållande (i huvudsak enskilt vatten), torde det mest lämpliga tillvägagångssättet vara att särskilja denna del av Vättern. Denna uppdelningsprincip av Vättern som vattenförekomst gör man redan idag inom arbetet med EU:s vattenförvaltning, där norra Vättern delas in i tre olika områden.

Förvaltningsplan är ett första steg mot en tydlig resursfördelning där man artvis utvärderar de olika fiskarkategoriernas utvecklingspotential rörande nyttjandet. En utveckling åt det hållet bedöms tydligt förbättra möjligheten att få en långsiktigt hållbar förvaltning, samt en ökad förståelse mellan nyttjandekategorierna och för helheten. En tänkbar utvecklingsprincip är att uttagmöjligheten i framtiden delas upp mellan fritidsfiske och yrkesfiske, där respektive kategori får en ungefärlig procentandel av de för fisket intressanta arterna. Detta skall inte förväxlas med det kvotssystem som till exempel används på kusten, utan mera ses som en överenskommelse om hur man tillsammans kan nyttja resursen på bästa möjliga sätt.

Genomförande

Genom ett starkt lokalt engagemang och ett ökat ansvarstagande av samtliga berörda aktörer ökas möjligheten att nå målet med strategin. En ökad fiskeresurs bedöms stimulera en etablering av nya verksamheter, intäkterna till bygden kan ökas genom en utökad turismverksamhet med inriktning på fiske och naturupplevelser.

De projekt som planeras inom ramarna för Fiskeområde Vättern skall leda till en ökad sysselsättning, lönsamhet och diversifiering av fiskenäringen. Primärt för den yrkesmässiga näringen är en ökad nyttjandegrad och förädling av både fisket och råvaran. Utveckling skall ske inom ramarna för ett hållbart nyttjande av resursen. Projekten skall i så stor utsträckning som möjligt ske i samverkan, både praktiskt och ekonomiskt, med andra aktörer.

Projekt skall genomföras och bedömas utifrån verksamheten, där Vättern är den gemensamma faktorn. Den lokala näringen sätts i första rummet, intressenter utifrån som kan tillföra bygden jobbtillfällen och ekonomiska resurser skall även ges möjlighet att söka stöd för projekt som bidrar till att uppfylla strategin. Närheten till Vättern samt möjligheten till ett givande fiske medför en ökad livskvalitet för en stor del av lokalbefolkningen, varvid stor vikt skall läggas på ett ökat nyttjande även för denna grupp.

Åtgärdsområden

Tre åtgärdsområden har definierats:

- Samordning och kunskapsutbyte

- Utveckling av fiskenäringen
- Miljö och Info

Gemensamt för utvecklingsprojekten inom varje område är att de syftar till att öka nyttjarnas möjlighet att utveckla sin verksamhet och ge en ökad långsiktig lönsamheten för fisket och den fiskerelaterade näringen. Förslagen har utformats så att de överrensstämmer med de åtgärdsförslag som presenterats förvaltningsplanen. Bakgrunden till förslagen återfinns främst i avsnittet 'Fisket och Uttaget' i förvaltningsplanen.

Nedan presenteras huvudområdena, samt förslag på tilltänkta projekt. I förvaltningsplanen beskrivs även en del av de tilltänkta projekten mera noggrant. Inga precisa kostnadsuppskattningar har tagits fram för de enskilda projekten eftersom det bedömts mest relevant att beräkningarna tas fram inför ansökningar/beslut om medel för respektive projekt. De tänkbara medfinansierarna får då ta ställning till finansieringen för de enskilda projekten.

Samordning och kunskapsutbyte

Det övergripande målet inom området är att överbygga gapet mellan forskare, myndigheter och brukare. Genom deltagande i GAP-projektet som beskrivits innan skall detta ske genom utbildning och erfarenhetsutbyte, både interregionalt och transnationellt. Syftet är att nyttja den samlad kunskapen från de olika områdena. Tankbara projekt kan till exempel syfta till att ge förfinade beståndsuppskattningar, extrahera olika brukargrupperns nyttjande och påverkan på bestånd. Därmed kan man på ett bättre sätt avgöra inom vilka områden det finns utrymme för vidareutveckling av näringen och den verksamhet kopplad till denna. Inom detta område kan det förekomma projekt som inte i sig själva bedöms vara måluppfyllande, projekt inom detta område är dock nödvändigt för att möjliggöra övriga projekt strategin. Tilltänkta projekt har diskuterats av Samförvaltning Fiske och deltagarna i FOG Vättern. Nedan följer exempel:

- Projekt för ett riktat sikfiske, troligen del av GAP-projekt.
- Modell för utveckling av kräftfiske
- Överlevnadstudie för sportfiskefångad laxfisk samt utvärdering av laxens samhällsekonomiska värde i Vättern
- Samordning och samarbete mellan fisket och Försvarets verksamhet

Utveckling av fiskenäringen

För yrkesfisket anses det vara av stor vikt att skapa en ökad konkurrenskraft för Vätterbygdens fiskeföretag genom ett stärkt varumärke, och därmed öka fiskeriprodukternas värde. Utsikterna till utveckling och diversiering av verksamheten bedöms som goda. Nyttjandet och råvaran ligger i fokus för projekt inom detta område. Vid enskilda personers investeringar kan man med fördel söka medel från andra områden inom EFF. Tankbara övergripande projekt är bl a en certifiering och ursprungsmärkning samt upplutning kring ett gemensam varumärke för Vätterfisk. Även projekt för ett ökat samarbete och direktkontakt mellan yrkesfiskare och andra näringar, tex restaurangbranchen har diskuterats.

Projekt som leder till en förstärkning av fiskeupplevelsens kvalité vid turist- och upplevelsebaserad fiskeverksamhet bedöms vara primär. Idag finns en smal grundplattform för den del av besöksnäringen som har en koppling till fisk och fiske. Genom en diversifiering önskas denna stärkas. Inom ramarna för utvecklingen av detta område bedöms projekt som syftar till kunskapsutbyte och utbildning vara av primär betydelse. Då de fysiska möjligheterna för ett utökat sport- och turismfiske i vissa fall saknas, tex tillträde till isättningsramper och båtplatser, är det av stor betydelse för strategins genomförande att detta beaktas i kommunernas planeringsarbete och ombyggnationer av befintliga anläggningar.

Miljö och Info

Projekt inom detta område skall öka medvetenheten om tillgängligheten till Vättern som sjö, inklusive möjligheterna till fiske och fiskerelaterad upplevelser samt tillgången till Vätterns fisk- och kräftprodukter. Av stor vikt bedöms även vara projekt som leder till en ökad miljöhänsyn och upplysning om Vättern och dess värden. Målgruppen för informationen är såväl allmänheten, i form av besökare och konsumenter, som brukare och myndigheter. Tänkbara projekt innefattar bl a komplettering av påbörjad folderserie, framtagande av lättillgänglig regelinformation (flera språk), uppdatering av hemsida som innefattar försäljningsställen och företag kopplade till näringen, samt utbildning för natur- och fiskeguider.

Administrativ kapacitet och beslutsgång

Den administrativa kapaciteten utgörs av Vätternvårdsförbundets styrelse och sekretariat vid Länsstyrelsen i Jönköping. Sekretariatet består av:

- Förbundssekreterare
- Sakkunnig inom vattenfrågor
- Kanslist
- Kassör
- Ordförande för Verksamhetsutskottet
- Samordnare för Samförvaltning Fiske



Figur 1. Organisationsschema för Vätternvårdsförbundet.

Samförvaltning Fiske är ett arbetsutskott direkt ställt under Vätternvårdsförbundets styrelse. Arbetet inom Samförvaltning Fiske bedrivs inom arbetsgrupperna, där underlagsmaterial och beslutsförslag tas fram inom respektive arbetsgrupp för att förslag till beslut skall kunna fattas gemensamt inom arbetsutskottet. Slutgiltiga beslut tas av förbundets styrelse. Övergripande frågor och fortlöpande sekretariatsuppgifter sköts av samordnaren.

FOG Vättern har suverän beslutanderätt vid behandlingen av inkomna projektansökningar. Beslut om projekt skall fattas i linje med den beslutade strategin. Vätternvårdsförbundets styrelse skall informeras fortlöpande vid möten om de projekt som inkommer till FOG Vättern.

Vätternvårdsförbundets kansli på Länsstyrelsen i Jönköping ankomstregistrerar alla inkomna ansökningar och skickar omgående en kopia till den Länsstyrelsen Västra Götaland som administrerar bidrag inom FOG Vättern.

Finansiering och fördelning av medel

Den nationella motfinansieringen inom ramarna för FOG Vättern beräknas ske på tre huvudsätt:

- Beviljande av medel utan att enskilda projekt specificerats, grundmedel från tex länsstyrelser och kommunförbund.
- Medel som beviljas för specifika projekt, samordning och kontakt mellan sökande och tex kommun kan skötas av samordnare för FOG Vättern.
- Motfinansiering i projekt i form av eget arbete

Kommunerna har bedömt det som svårt att fatta beslut om tilldelning av medel utan befintliga projektplaner för de enskilda projekten. Då projekt där kommuner kan komma att beröras eller finnas med som medfinansier kontaktas dessa i ett tidigt skede för en första förhandsbedömning. Om denna kontakt är positiv tas en plan fram, denna presenteras för kommunen som då kan ta ställning till eventuell medverkan och/eller motfinansiering.

Nedan återfinns finansieringsplan för FOG Vättern 2009-2013. Finansieringen har delats upp i enlighet med de tre huvudområdena. Administrationskostnader beräknas uppgå till 10 % av den totala budgeten, Fiskeriverket betalar ut medel motsvarande den nationella motfinansieringen. Inom blocket Samordning och kunskapsutbyte sker huvuddelen av den nationella motfinansieringen i form av eget arbete av myndigheter och kommuner. För detta skapas ett projekt.

Tabell 2. Finansiering FOG Vättern 2009-2013

Finansiering/finansiär	Område	Summa	Status 090607
Fiskeriverket	Administration	550000	Ok
Länsstyrelserna	Samordning och kunskapsutbyte	400000	Ok
Offentliga medel/länsstyrelserna och regionförbund	Samordning och kunskapsutbyte	100000	Under arbete
Kommuner	Samordning och kunskapsutbyte	200000	Ok
Kommuner	Utveckling av fiskerinäringen	400000	Under arbete
Kommuner	Utveckling av fiskerinäringen	1000000	Förslag
Offentliga medel/länsstyrelserna och regionförbund	Utveckling av fiskerinäringen	800000	Under arbete
Universitet/Högskolor	Utveckling av fiskerinäringen	500000	Under arbete
Övrig offentlig finansiering	Utveckling av fiskerinäringen	730000	Förslag
Vattenmyndigheterna	Miljö och info	120000	Förslag
Universitet/Högskolor	Miljö och info	100000	Pågående
Länsstyrelserna	Miljö och info	200000	Under arbete

Fiskevårdsmedel/Länsstyrelserna	Miljö och info	400000	Ok
	Summa	5500000	
EFF		5500000	
Privat finansiering		1000000	
	Totalsumma	12000000	

Det största blocket är projekt som ordnats under Utveckling av fiskerinäringen, detta block beräknas uppgå till drygt 60 %. Den nationella motfinansieringen beräknas i hög grad komma från länsstyrelse, regionförbund och kommuner. Även privata aktörer kommer att återfinnas som motfinansiärer inom detta block. Då flera projekt som drivs av privata aktörer uppvisat intresse för möjligheten att ansöka om medel inom FOG Vättern kan den privata motfinansieringen komma att utgöra en betydligt större andel än vad som beräknats ovan. Inom Miljö och info beräknas den nationella motfinansieringen i huvudsak komma medel administrerade av länsstyrelserna.

Tabell 3. Fördelning av medel

Procentuell fördelning	Procentandel
Administration	10
Samordning och kunskapsutbyte	13
Utveckling av fiskerinäringen	62
Miljö och info	15
	100

Även inom kommuner som inte har direkt fysisk beröring med Vättern återfinns verksamma entreprenörer och yrkesutövare inom fiske- och turistbranschen med koppling till Vättern. Då kommunerna kanaliserar en stor del av sina medel via regionförbunden kan man därmed komma att både delta i finansieringen samt ta del av de positiva effekter projekten medför.

Kompletterande insatser

Inom utvecklingen av den yrkesmässiga fiskerinäringen kan det även förekomma fall där man genom att dela upp ett projekt kan vara möjligt att ansöka om medel även inom andra delar av den europeiska fiskerifonden, tex: Område 2: Investeringar i beredning och saluföring av fiskeri- och vattenbruksprodukter.

Ett Leaderprojekt kallat Kräftriket är under skapande, samtliga fem Leaderprojekt runt Vättern har tillfrågats om deltagande. Kräftriket är en ekonomisk förening bestående av entreprenörer, privatpersoner och kommuner, som ser stor potential i kräftor och förädlingsmöjligheter. Visionen är att Kräftriket ska vara motorn i besöksnäringen med kräftinriktning och att skapa eventupplevelser för turister, men även att stärka det småskaliga lokala företagsverksamheten som finns i Vätterbygden. Kräftriket finns representerade i Samförvaltning Fiske och FOG Vättern.

Uppföljning och avstämning

Varje projekt följs upp och bedöms utifrån kriterierna:

- Ökad företagsamhet
- Ökad diversifiering

- Ökad sysselsättning/arbetsstillfällen
- Effekter på miljön

Viktigaste bedömningsgrunden är projektägarens slutliga redovisning, där bl a ekonomi och påverkan på miljö skall ingå. Uppföljning av projekten samt bedömning i vilken mån man uppfyllt målsättningen med de olika projekten kan även ske genom:

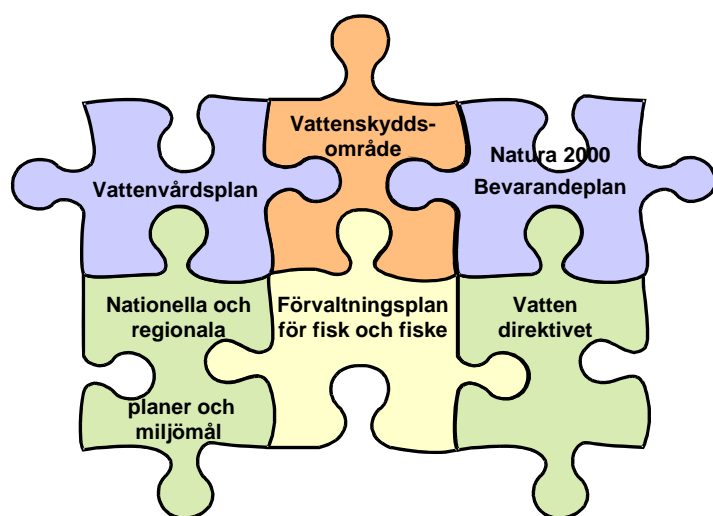
- Yrkesfiskets fångstrapportering, fångstmängd och ekonomisk avkastning
- Riktade enkäter till fritidsfisket, samt fångstrapportering, fångstmängd och beräknad ekonomisk omfattning
- Utvärdering av utvecklingsprojekt där antal aktiva företagare samt deras beräknad ekonomisk omfattning jämförs i början och slutet av stödperioden.

Uppföljningen kan även ske i annan form som bedöms lämplig av FOG Vättern

År 2011 skall en avstämning av arbetet i FOG Vättern göras, i samband med detta görs en revidering av budgeten om detta bedöms vara nödvändigt.

Strategins samordning med övriga styrdokument samt påverkan på Miljö och Jämställdhet

Vid framtagandet av strategin har en samordning skett med befintliga planer och program. I Vättern återfinns en för fisk- och kräftbeståndet komplex problembild, det finns således ett stort behov av en samordnad strategi och förvaltning för att bibehålla och förbättra miljön och bestånden i sjön. Arbetet inom FOG Vättern harmoniseras och integreras i gällande vattenvårdsplan då denna plan bygger på de av regeringen uppsatta miljömålen nedbrutna på generationsmål och delmål. Vattenvårdsplanen fungerar som ett riktgivande dokument för kommunerna vid den regionala planeringen av miljöfrågor som rör Vättern. Strategin är även kopplad till Förvaltningsplanen för fisk och fisket i Vättern samt Bevarandeplanen för Natura 2000 då flera av fiskarterna är typiska arter med särskilda bevarandemål. FOG Vättern bedöms även i sin helhet bidra uppfyllandet av det operativa programmet för fiskerinäringen i Sverige 2007-2013. De kommunala planerna och visionerna har även beaktats i strategin.



Figur 2. Grafisk beskrivning av hur några av de olika centrala och regionala planerna för Vättern hänger samman. En samstämmig målbild bidrar till att värna Vätterns värden och främja utvecklingen.

Båda könen finns representerade i nuvarande samförvaltningsarbete. Strategin är könsneutral, den diversiering av fiskenäring som eftersträvas i enlighet med stragin påverkar dagens jämställdhetsnivå i en positiv riktning.